

3~4齿在眼眶后缘的头胸甲上，基部的第1~2齿和末端的第2~3、3~4齿间的距离最大，末齿紧靠尖端，其余各齿距离相近；下缘有4~6齿，约占下缘长度的2/3。头胸甲遍布有细小的颗粒状突起，以前腹侧的较多而密；肝刺在触角刺水平线的下方。

腹部遍布小颗粒状的突起，在腹甲的边缘较多而密，尾肢和尾节遍布有粗而大的颗粒状突起。第六腹节约为第五腹节长的1.3~1.8倍，尾节约为第六腹节长的1.5~1.7倍，其背侧具2对活动刺，前对到基部的距离稍大于到末端的距离，后对位于前对与尾节末端的中部，后端呈三角形，中央尖，两侧具2对刺，外侧短，内侧者甚长大，约为外侧刺长的5~6倍，两内刺间有多对羽状刚毛。

第一触角柄约伸至鳞片的3/4处，柄刺伸至靠近角膜的末端，约为基节长的1.2.5，前侧刺短小，约伸至第二节的中部，第二节与第三节几等长。鳞片长约为宽的2.7倍。第三颚足约伸至第一触角柄第三节的末端。

第一对步足腕节约1/3超出鳞片的末端，约2/3超出第一触角柄第三节的末端；指节稍短于掌部，约为掌部长0.92倍，腕节约为螯长的2.1~2.5倍，长节短于腕节，约为腕节长的0.8倍。第二对步足两性均对称，雄性显著的长大，大个体的标本长节约1/3超出鳞片的末缘，约为体长的1.5倍，两指节的表面均密盖有厚刚毛；雌性较为短小，一般都短于体长，仅腕节的2/3超出鳞片的末端；两指也仅在内外两侧和切缘有分散的毛，各节表面均覆盖有小刺，以内侧的刺较为粗大，排列较稀疏，外侧的较细而密；指节短于掌部，在螯的切缘基部各具2齿，不动指的齿紧靠基部，甚大，略呈长方形，末齿大于基齿，可动指的齿明显较不动指的小，基部一齿位在不动指基齿的稍前方，末齿位于基部约1.3处；腕节约为掌节长的1.5~2.0倍；长节稍稍长于座节；座节与指节近等长。后三对步足相似，由前到后依次变小。第三对步足掌节有1/2超出鳞片的末端；掌节约为指节长的2.6~2.8倍，约为腕节长的1/2，长节稍长于掌节，约为掌节长的1.1倍。第五对步足掌节末端稍稍超出鳞片的末缘；掌节约为指节长的3.0~3.2倍，长节稍短于掌节，约为掌节长的0.9倍。

体色：体具棕褐色的斑纹，而在两螯上的斑纹则更为显著。

体长：通常为70~80mm，大者可达90mm以上。卵小，卵径为0.51~0.59mm，0.56~0.66mm。

习性：本种生活于河流的下游出海口河段，或生活河口的咸淡水中，常与日本沼虾同时被捕获，有时亦有在近海区捕获，极常见，愈往南愈多。海南沿海比广东的更为常见，产量也大。

分布：由福建泉州以南沿海各地均有产；从非洲直至琉球群岛，澳大利亚。

(23) 绒掌沼虾 *Macrobrachium esculentum* (Thallwitz, 1891) (图30)

Palaemon esculentus Thallwitz, 1891: 98, fig. 1.

Palaemon dulcis Thallwitz, 1891: 99, fig. 2.

Macrobrachium esculentum Holthuis, 1950: 257; 1980: 91. —Chace *et* Bruce, 1993: 26. —Shy *et* Yu, 1998: 23.

形态特征: 额角背面略呈弧形隆起, 约伸至第一触角柄的末端, 但达不到鳞片的末端; 上缘具 12~14 齿, 有 5~6 枚位于眼眶后缘的头胸甲上; 下缘通常具 2 齿。

第一对步足螯长大于腕节的 1/2。第二对步足左右的长度和形状均不一样, 通常右螯大于左螯, 各节均密生刚毛, 掌覆盖有厚绒毛。大螯的两指略呈弧形弯曲, 闭合时两指间形成一长椭圆形的空隙, 两指上均无绒毛, 切缘均具成排的小齿, 在不动指的基部具 1 大齿, 可动指基部密挤有 4~5 齿, 指节短于或长于掌部, 长度有变化; 掌部平扁, 背侧密布细绒毛, 长于腕节; 腕节短于长节。小螯两指闭合时亦有狭长的缝隙, 指节长于掌部。

体色: 体橙褐色, 自头胸甲至尾柄末端的背侧具浅色纵带, 体侧具浅色的斑纹。

体长: 50~65mm。

生态: 栖息于稍有盐分的河口区水域。

分布: 台湾宜兰; 印度尼西亚、菲律宾、泰国。

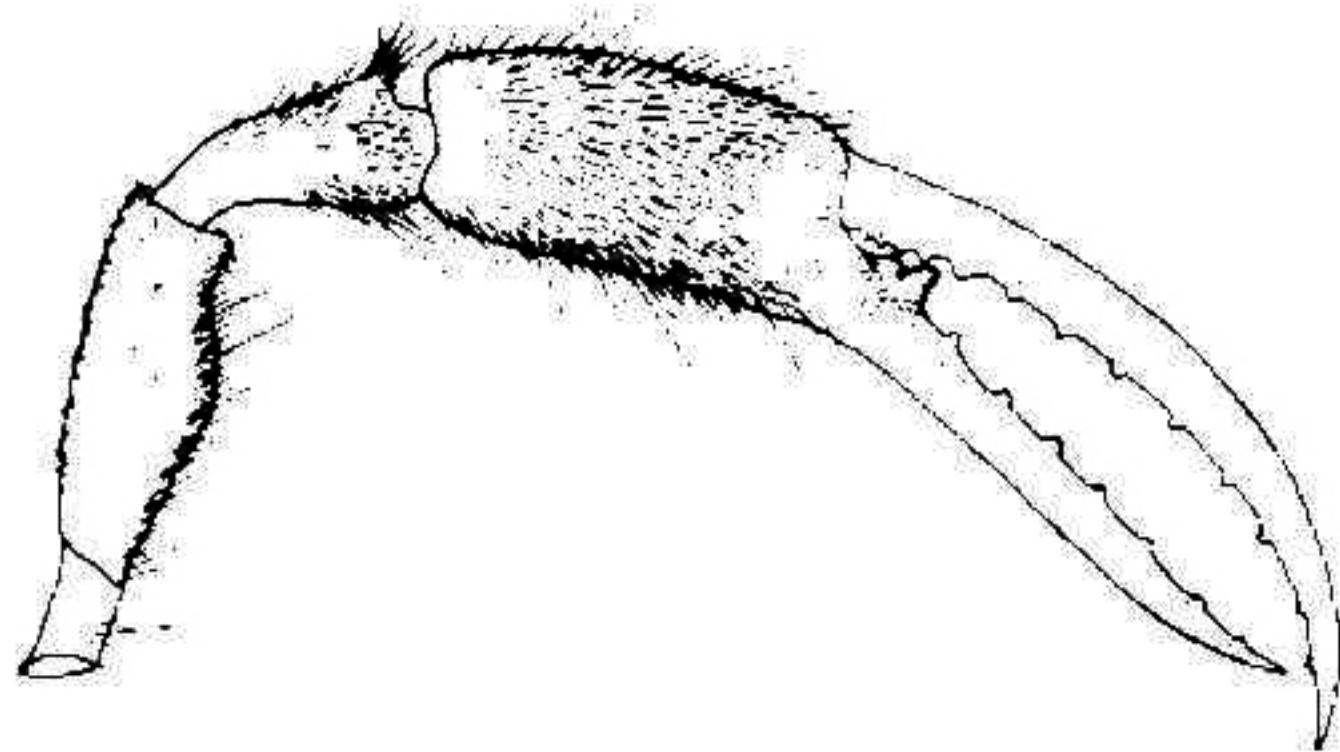


图 30 绒掌沼虾 *Macrobrachium esculentum* (Thallwitz) ♂

雄虾第二步足大螯 major chela of male second pereopod. (仿 Thallwitz, 1891)

(24) 台湾沼虾 *Macrobrachium formosense* Bate, 1868 (图 31)

Palaemon longipes De Haan 1849: 171 (non Olivier, 1811). — De Man, 1879: 177. — Ortmann, 1891: 715. — Balss, 1914: 59. — Kubo, 1940a: 11, text fig. 5, pl. 1, fig. d.

Macrobrachium formosense Bate, 1868: 361, pl. 31, fig. 1. Holthuis, 1950: 156; 1980: 91. — Yu *et* Miyake, 1972: 51. — Hwang *et* Yu, 1982: 162, text figs. 4. — Shy *et* Yu, 1998: 25.

Macrobrachium longipes Maki *et* Tsuchiya, 1923: 61, pl. 7, fig. 3.

Palaemon formosensis Ortmann, 1891: 713.

Bithynis longipes Rathbun, 1902: 53. — Urita, 1921: 214.